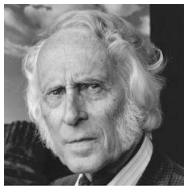


neemt Leonara echter niet mee, maar wordt wel verliefd op Peggy Guggenheim. Hij trouwt Peggy in 1942. Ook dit huwelijk houdt geen stand en na de oorlog in 1946 trouwt hij Dorothea Tanning (in een dubbele ceremonie met Man Ray). Hij verhuist met Dorothea naar Zuid-Frankrijk. Hij overlijdt op zijn 85e verjaardag in Parijs. Zijn zoon Jimmy werd ook kunstenaar.

Je ziet vaak vogels terug in het werk van Max Ernst (zoals je vissen zag bij René Magritte). Zijn alter ego in zijn schilderijen noemde hij Loplop. Dit was een vogel waarvan Ernst zei dat het een extensie van hemzelf was. Dit kwam voort uit zijn jeugd, toen Ernst een vogel had die plotseling stierf. Enkele minuten later kwam zijn vader de kamer in om te vertellen dat zijn zusje geboren was. Tja, LopLop. Vijf keer getrouwd. Eigenlijk LopLopLopLopLop. Dan tellen we Gala niet eens mee. Een woelig leven, maar ook een rode draad door de kunstwereld van de 20e eeuw.

Het Magisch Realisme kent dus Magritte, Dali, De Chirico en Max Ernst als wegbereiders. In Nederland komen er veel kunstenaars voort uit de stroom die het Magisch Realisme ging heten. We zullen hiervan Carel Willink, Escher en Pyke Koch in deze cursus bespreken.



**Carel Willink** (Amsterdam 1900 - 1983) wordt gezien

als de belangrijkste vertegenwoordiger van het Magisch Realisme. Hij noemde het zelf liever het 'Imaginair Realisme' omdat hij net de fantasie zo realistisch mogelijk wilde uitbeelden. Hij combineert de klassieke architectuur en de dreigende lucht van De Chirico met Nederlandse donkere grijze wolken en gedetailleerd realistisch geschilderde personen. Zijn werken zijn daardoor heel herkenbaar. Ik word door zijn werken altijd gefascineerd, maar nooit vrolijk. De sfeer grijpt je wel en houdt je in de macht. De dreiging van iets onheilspellends hangt in de lucht. Nu had je net voor de oorlog ook daadwerkelijke dreiging die in de lucht hing, maar ook op latere leeftijd bleef hij schilderen met donkere dreigende luchten die het schilderij blijven domineren. Hij schilderde vrijwel altijd op linnen en hij besteedde vele uren aan het prepareren van zijn doeken. Alles moest perfect. Hij schilderde in tempera, dus geen olieverf, maar gebruikte caseïne (eiwit uit melk) in plaats van eidooier als bindmiddel. Misschien zien zijn werken er daardoor matter en Hollandser uit. Elk haartje, elk rimpeltje moest geschilderd worden. Hij werkt 'nat op nat', wat moeilijk is met tempera, maar hij heeft door natte deksels op zijn natte paneel te hangen een manier gevonden om de verf drie dagen nat te houden. Wat verder opvalt is de diepte in zijn werk, dat vaak geschapen wordt door een voorwerp vooraan op het schilderij te plaatsen als een boomtakje vooraan op foto van een vergezicht. Zo'n voorwerp op de voorgrond om diepte te creëren heet een 'repoussoir'. Bijvoorbeeld de korte zuil vooraan op het bovenste schilderij.

Willink werd in 1900 geboren als zoon van een autohandelaar (die was er vroeg bij). Zijn vader stimuleerde Carel in het schilderen. Na een mislukte studie medicijnen en bouwkunde koos hij voor het werk als kunstschilder. Hij ging naar Berlijn, waar hij in aanraking komt met het expressionisme en



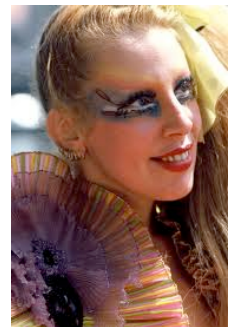
Magisch Realisme - Carel Willink - Simeon de Zuilheilige - 1939 - Gemeentemuseum - Den Haag



Magisch Realisme - Carel Willink - De Zeppelin - 1933 - Melchers Museum - Gorssel (uit boedel Scheringa Museum voor Realisme)

erg onder de indruk is van het werk van Wassily Kandinsky. Terug in Nederland begint hij met een soort abstract kubisme. Toch begon hij steeds meer realistisch te schilderen. Door de beurskrach in 1929 en de opkomst van de fascistie ontwikkelde hij een eigen stijl die dreigend, beklemmend en soms zelfs depressief genoemd mag worden. Tijdens een rondreis in Italië in 1931 raakt hij onder de indruk van de Italiaanse renaissance architectuur en leert hij de werken van Giorgio de Chirico kennen. Hij betrok een grachtenpand aan de Amsterdamse Ruysdaelkade, waar hij de meeste schilderijen op zijn zolderkamer maakte. Na de oorlog raakte zijn werk uit de belangstelling door de opkomst van Cobra, maar hij vocht zich terug en trok flink van leer tegen de experimentele schilderkunst van Cobra. In de jaren '70 ging hij vriendelijker schilderen met kleine witte wolkjes in een strak blauwe lucht met fel daglicht. Hij publiceerde een biografie in 1983, genaamd 'Willinks Waarheid' en overleed kort daarna. Hij ligt begraven op Zorgvlied in Amsterdam.

Zijn eerste echtgenote was Mies van der Meulen, met wie hij in 1927 trouwde. Maar toen Mies eigenlijk voor een ander wilde gaan, scheidde hij al van haar in 1928. Hij hertrouwde in 1930 met Wilma Jeuken, waar hij dertig jaar gelukkig mee samenleefde totdat Wilma in 1960 aan een hersenbloeding stierf. In 1962 kreeg hij een relatie met de 21 jarige Mathilde de Doelder. Mathilde was nogal extrovert en liep altijd in extravagante jurken van Fong Leng met extreem veel make-up op haar gezicht. Ze was bekend onder de naam 'Het Levende Kunstwerk'.



Mathilde de Doelder



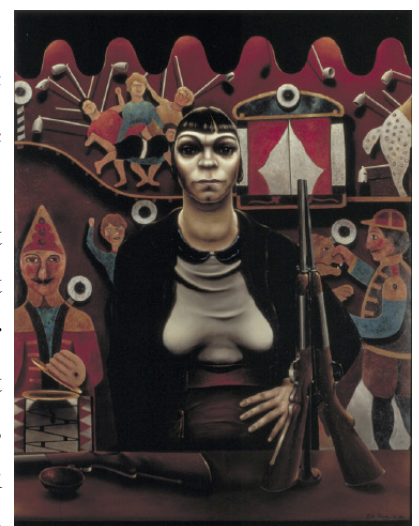
Willink met Sylvia Quiël

excentrieke relatie werd breed uitgemeten in de roddelbladen. Toen Mathilde in 1975 een portret van Wilma uit jaloezie beschadigde was echter het geduld van Willink op. Hij brak met Mathilde en trouwde in 1977 voor de vierde keer met de 33 jarige beeldhouwster Sylvia Quiël. Carel was toen 77 jaar. Met haar zou hij tot zijn dood getrouwd blijven. Mathilde kon het niet verkroppen en pleegde zelfmoord in 1977 door met een pistool een kogel in haar hoofd te schieten. Willink was niet op de begrafenis. Carel Willink overleed in 1983. Sylvia Willink beheert momenteel zijn auteursrechten.

Er wordt nog steeds getwijfeld of Mathilde wel zelfmoord heeft gepleegd. Het leek de politie heel moeilijk om als rechtshandige door je linker oor te schieten. Waarom niet gewoon het rechter oor? Haar connecties met de onderwereld en cocaïne lijken ook een bijdrage te hebben gehad.



De tweede Nederlandse Magisch Realist die we bespreken is **Pyke Koch** (Beek Ubbergen 1901 - Utrecht 1991). Hij schildert het liefste achterbuurten, decadentie, lelijke vrouwen, hoeren en kermissen. Hij gaat naar het internaat in Zetten en daarna naar Zeist. Maar hij raakt pas geïnteresseerd in kunst toen hij in de jaren '20 in Utrecht bevriend raakte met de schilderes Charley Toorop, de dochter van Jan Toorop. Hij bezoekt met haar een tentoonstelling van Carel Willink en raakt enorm onder zijn invloed. Hij leert zichzelf in korte tijd zeer realistisch schilderen. Ook hij werkt met **tempera**, net als Willink. Hij trouwde in 1934 met Heddy de Geer. Hij reisde veel naar Italië en keek veel naar de renaissanceschilders als Piero della Francesca en Andrea de



Magisch Realisme - Pyke Koch - De Schiettent - 1931 - Boijmans van Beuningen - Rotterdam